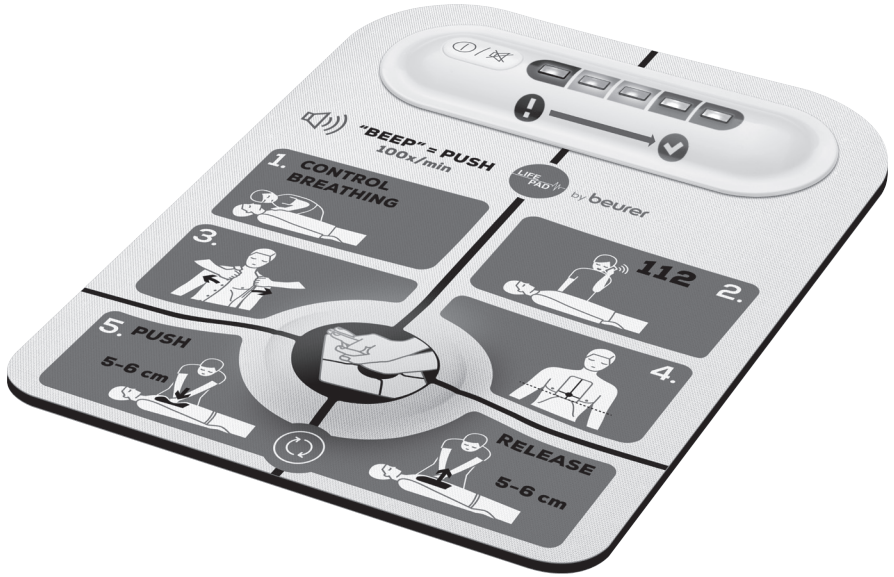


RH 112

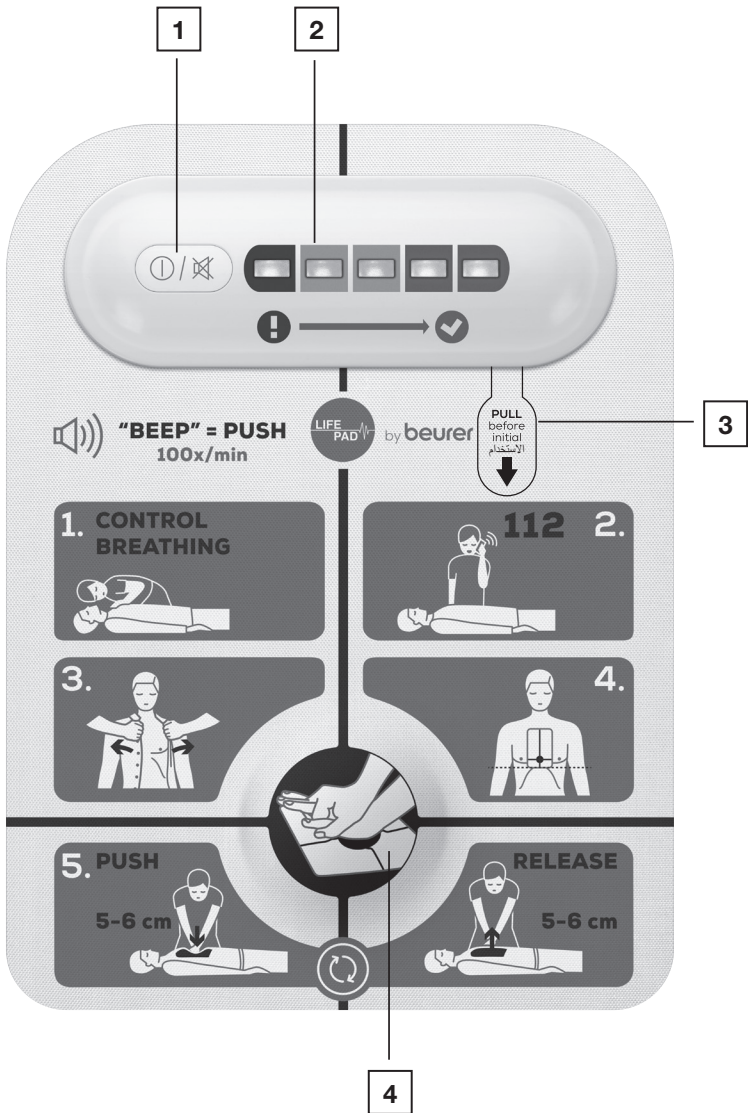


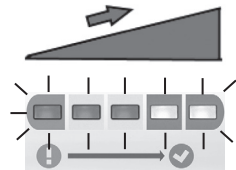
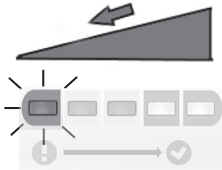
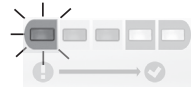
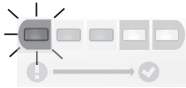
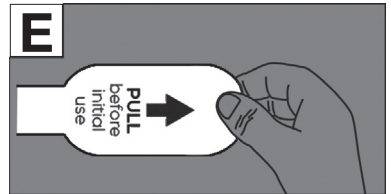
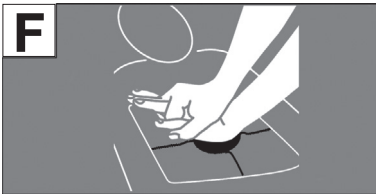
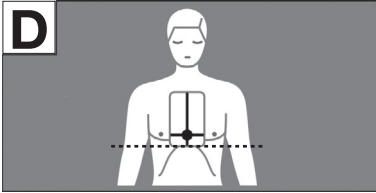
by beurer



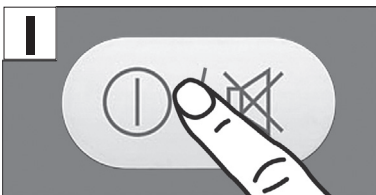
AR مساعد الإنعاش القلب رئوي
دليل الاستعمال







اختياري



احرص على قراءة دليل الاستعمال هذا بعناية. اتبع إرشادات التحذير والسلامة. حافظ على دليل الاستعمال هذا لغرض الاستخدام اللاحق. اجعل دليل الاستعمال في متناول يد المستخدمين الآخرين. سَلِّم دليل الاستعمال أيضًا للمستخدمين في حالة إعارة الجهاز أو بيعه.



فهرس المحتويات

1. مجموعة التوريدات..... 4
2. شرح الرموز و العلامات..... 4
3. الاستعمال المطابق للتعليمات..... 5
4. إرشادات التحذير والسلامة..... 6
5. التخزين..... 8
6. وصف الجهاز..... 8
7. ما العمل في حالات الطوارئ؟..... 8
8. التخلص من الجهاز..... 10
9. البيانات الفنية..... 10
10. الضمان/الخدمة..... 11

1. مجموعة التوريدات

راجع التجهيزات الموردة من حيث سلامة عبوة التغليف المصنوعة من الكرتون من الخارج وكذلك اكتمال المحتويات. تأكد قبل الاستعمال من عدم وجود أي أضرار ظاهرة بالجهاز أو ملحقاته التكميلية ومن إزالة جميع مواد التغليف. في حالة وجود أي شك لا تستخدم الجهاز مطلقاً، بل توجه به إلى المتجر الذي اشتريته منه أو إلى عنوان مركز خدمة العملاء المذكور.

LifePad® 1

دليل الاستعمال هذا

2. شرح الرموز و العلامات

يتم استخدام الرموز التالية على الجهاز وفي دليل الاستعمال وعلى عبوة التغليف وعلى لوحة صنع الجهاز:

تُرَاعَى تعليمات الاستخدام		تحذير إرشاد تحذيري يشير إلى أخطار الإصابة أو أخطار تهدد صحتك	
معلومات المنتج إرشاد إلى معلومات مهمة		تنبيه إرشاد للسلامة يشير إلى إمكانية حدوث أضرار بالجهاز/الملحقات التكميلية	
صالح للاستخدام حتى		للاستخدام مرة واحدة غير مناسب لإعادة الاستعمال	
جهاز طبي		الشركة المصنعة	
		المفوض المعتمد السويسري	CH REP
رقم القطعة		مُعَرَّف الجهاز الفريد (UDI) مُعَرَّف لغرض التعريف الفريد للمنتج	

اسم الشحنة		الرقم المسلسل	
الجزء المستخدم المقاوم للرجفان، من النوع CF		فئة الحماية محمي ضد الأجسام الغريبة الصلبة، بقطر ≤ 1 مم، ومحمي ضد رذاذ الماء.	
علامة CE هذا المنتج يفي بمتطلبات المواصفات الأوروبية والمحلية السارية		حد درجة الحرارة يشير إلى القيم الحدية لدرجة الحرارة التي يمكن أن يتعرض لها الجهاز الطبي بأمان	
حدود الضغط الجوي تشير إلى نطاق الضغط الجوي الذي يمكن أن يتعرض له الجهاز الطبي بأمان		حدود رطوبة الهواء تشير إلى نطاق الرطوبة التي يمكن أن يتعرض لها الجهاز الطبي بأمان	
التخلص من البطارية لا يُسمح بالتخلص من البطاريات المحتوية على مواد ضارة بالبيئة ضمن القمامة المنزلية		التخلص من الجهاز يتم التخلص من الجهاز طبقاً لموصفة المجموعة الأوروبية WEEE (التخلص من الأجهزة الكهربائية والإلكترونية القديمة)	
علامة تمييز مواد التغليف. A = اختصار المادة، B = رقم المادة: 1-7 = بلاستيك، 20-22 = ورق وورق مقوى		تيار مباشر الجهاز مناسب للتيار المباشر فقط تخلص من مواد التعبئة والتغليف على نحو صديق للبيئة افصل المنتج ومكونات التغليف وتخلص منها وفقاً للوائح المحلية.	  

3. الاستعمال المطابق للتعليمات

لا تستخدم جهاز LifePad® إلا للغرض الذي تم تطويره من أجله وبنفس الطريقة والأسلوب المبينين في دليل الاستعمال هذا.

الغرض من الجهاز

يُحَفِّزُ جهاز LifePad® المسعفون ويدعمهم عند إجراء الإنعاش القلبي الرئوي (CPR) للأشخاص الذين تتجاوز أعمارهم 12 عاماً بعد تعرضهم لسكتة قلبية مفاجئة (SCA)، وذلك من خلال نظام التغذية الراجعة الصوتية والبصرية لتقييم الضغوطات التي يتم إجراؤها. جهاز LifePad® مُخصص للاستخدام لمرة واحدة فقط ولا يجوز استخدامه عدة مرات تحت أي ظرف.

الفئة المستهدفة

جهاز LifePad® مُصمم ليستخدمه البالغون والشباب الذين تتجاوز أعمارهم 12 عاماً، وهو مصنوع خصيصاً بحيث يتمكن الأشخاص العاديون من استخدامه. ولذلك لا يلزم وجود معرفة متخصصة أو مهارة فنية لاستخدام جهاز LifePad®.

دواعي الاستعمال

يُستخدم جهاز LifePad® بعد تأكيد المُسعف لتعرض المُصاب لسكتة قلبية.

الاستخدام السري

لا يهدف جهاز LifePad® إلى تحفيز المزيد من الأشخاص على إجراء الإسعافات الأولية فحسب، بل يهدف أيضاً إلى دعم المسعفين من غير ذوي الخبرة على إجراء الإنعاش القلبي الرئوي.

4. إرشادات التحذير والسلامة

! موانع الاستعمال

- لا تستخدم جهاز LifePad® إذا كان المُصاب يعاني من إصابة مميتة على ما يبدو.
- لا تستخدم جهاز LifePad® إذا كنت متأكدًا من أن المصاب يتنفس بشكل طبيعي، حتى وإن لم يكن يستجيب.
- لا تستخدم جهاز LifePad® مع الأشخاص الذين تقل أعمارهم عن 12 عامًا.

! إرشادات تحذيرية عامة

- لا يضمن إجراء الإنعاش على الفور إنقاذ الشخص المصاب، حتى ولو تم إجراؤه على النحو الأمثل. في بعض الحالات، تمنع المشكلة الأساسية المُتسببة في السكتة القلبية إنقاذ المريض، رغم تلقيه الرعاية المُثلَى.
- يُحظر تحريك المرضى في حالة تعرّضهم لإصابات بالغة. ويُحظر على الشخص غير المحترف (المستخدم) وضع المريض على أي سطح آخر، حتى في حالة عدم استخدام جهاز LifePad®.
- يكون تدليك القلب باستخدام جهاز LifePad® أو دونه أقل فعالية عندما يرقد الشخص على سطح لين.
- تعتبر كسور القفص الصدري وغيرها من الإصابات من العواقب الشائعة والمقبولة في الوقت ذاته للإنعاش، والتي تُعد أخف وطأةً من الوفاة بسبب السكتة القلبية. بعد إجراء الإنعاش، يلزم فحص جميع المرضى لمعرفة ما إذا كانت هناك أي إصابات قد وقعت في أثناء إجراءات الإنعاش.
- بالإضافة إلى العواقب المذكورة أعلاه، يمكن أن يؤدي الإنعاش في أغلب الحالات إلى الإصابة بسحجات وكدمات ومواضع جروح في القفص الصدري. ومع ذلك يجب ألا توقف الضغوطات في مثل هذه الحالات، بل استكمل الإنعاش القلبي الرئوي كما يلزم حتى وصول المساعدة الاحترافية.
- من الآثار الجانبية المحتملة الأخرى، غير المرغوب فيها، للإنعاش القلبي الرئوي:
 - كسور الأضلاع
 - كسور عظم الصدر
 - انخماص الرئة
 - انهيار الرئتين
 - الصدر المدمي
 - الانصباب الجنبي
 - التهاب الرئتين
- لا تؤخر العلاج أبدًا حتى تعرف عمر المريض بالتحديد.
- افحص أسطح جهاز LifePad® للتأكد من سلامته قبل بدء الإنعاش للتأكد من عدم وجود حواف حادة أو مواضع خطيرة.
- في حالة وجود عيوب بالجهاز، قم بإجراء تدليك القلب دون الاستعانة بجهاز LifePad®. لا تؤخر أو توقف بدء إجراءات الإسعافات الأولية بأي حال من الأحوال لعلاج العيوب بالجهاز. واستمر في أثناء ذلك في الالتزام بتعليمات التنفيذ الموضحة في الرسومات التوضيحية.
- في حالة توقف الجهاز، أكمل تدليك القلب بنفسك بتردد لا يقل عن 100 ضغطة في الدقيقة، حتى تتمكن من ملاحظة علامات الحياة الواضحة على المصاب مرة أخرى، أو يتولّى طبيب الطوارئ الإنقاذ. يجب أن يكون الضغط قويًا بالدرجة الكافية ليصل عمق ضغط على الصدر من 50 إلى 60 مم.
- يُستخدم جهاز LifePad® فقط لدعم خدمات الإنقاذ التي تم الإبلاغ عنها ولكنه لا يحل محلها بشكل كامل.

- إن جهاز LifePad® غير مُصمم ليحل محل الإجراءات التدريبية المُتاحة في مجال الإسعافات الأولية. تعتبر المعرفة المُسبقة ميزة عند استخدام الجهاز، ولكنها ليست مطلوبة بالضرورة.
- أبعد الأطفال عن مواد التغليف. وإلا فسيكون هناك خطر الاختناق.
- جهاز LifePad® ليس لعبة. احرص على حفظ جهاز LifePad® بعيداً عن متناول يد الأطفال.
- لتقليل المخاطر المرتبطة بالمجالات الكهرومغناطيسية القوية، مثل تعطل المنتج، تجنّب استخدام جهاز LifePad® بالقرب من الإشارات عالية التردد أو أجهزة الترددات اللاسلكية النقالة و/أو المحمولة.
- قد يؤدي استخدام الملحقات والمحولات والكابلات غير المخصصة لجهاز LifePad® إلى زيادة انبعاثات الترددات اللاسلكية أو انخفاض المناعة ضد التداخل بجهاز LifePad®.
- لتجنّب تقليل العمر الافتراضي لجهاز LifePad® دون داع، لا تشغله إلا عند علاج المريض.
- إذا سحبت شريط البطارية مبكراً، فلن يعد العمر الافتراضي للبطارية مضموناً.
- عند استخدام جهاز LifePad® مع مزيل رجفان، يلزم اتباع إرشادات السلامة الخاصة بمزيل الرجفان.
- يُرجى إبلاغ الشركة المصنعة عن العمليات والأحداث غير المتوقعة.
- الجهاز غير مُصمم للاستخدام بالقرب من مخاليط التخدير القابلة للاشتعال في وجود الهواء أو الأكسجين أو أكسيد النيتروز.
- لا يحتوي الجهاز على وظيفة التخطيط الكهربائي للقلب.

⚠️ إجراءات وقائية عامة

- إن جهاز LifePad® مُصمم للاستخدام لمرة واحدة فقط، ولذلك فهو غير ملائم لإعادة الاستخدام:
 - بعد استخدام الجهاز لمرة واحدة وما يرتبط بذلك من إغلاق للدائرة الكهربائية من خلال سحب شريط البطارية، يتم تفريغ شحن البطارية المرفقة، بحيث لا يعد بالإمكان ضمان إمكانية استخدام الجهاز مجدداً في وقت لاحق.
 - فضلاً عن ذلك، لا يمكن استخدام الجهاز على أشخاص مختلفين لأسباب متعلقة بالنظافة الصحية، وذلك نظراً لعدم إمكانية تعقيمه أو تنظيفه.
- احرص على حماية جهاز LifePad® من التعرض للصدمات والرطوبة والأتربة والغبار والمواد الكيميائية والتقلبات الشديدة في درجات الحرارة وأشعة الشمس المباشرة والماء والرمل وكذلك عدم وضعه بالقرب من مصادر الحرارة (الأفران أو سائند التدفئة)، وإلا فلا يمكن ضمان الأداء الوظيفي السليم لجهاز LifePad®.
- لا يجوز بأي حال من الأحوال فتح جهاز LifePad® أو إصلاحه، وإلا فلن يعد الأداء الوظيفي السليم مضموناً وقد يتسبب في حدوث صدمة كهربائية. لا يمكن صيانة و/أو معايرة جهاز LifePad®.
- لا تستخدم أي أجزاء إضافية لم تنصح الشركة المصنعة باستخدامها أو لم تطرحها كملحقات تكميلية.
- إذا رأيت أضراراً بجهاز LifePad® أو ظننت بوجودها، فيجب عليك استبدال جهاز LifePad® بأخر جديد.
- جهاز LifePad® محمي ضد رذاذ الماء. لا تغمر جهاز LifePad® أبداً في الماء.

⚠️ إرشادات التعامل مع البطاريات

- إذا تلامس السائل الخارج من خلية البطارية مع الجلد أو العين، فينبغي غسل المنطقة المصابة بالماء وطلب المساعدة الطبية.
- ⚠️ خطر الابتلاع! قد يبتلع الأطفال الصغار البطاريات ومن ثمّ يتعرضوا للاختناق. لذلك يجب حفظ البطاريات بعيداً عن متناول الأطفال الصغار!

- انتبه إلى علامات الضيقية موجب (+) وسالب (-).
- إذا حدث تسرب من إحدى البطاريات، فقم بارتداء قفاز واقٍ للأيدي وتنظيف حجرة البطاريات بمسحوق جاف.
- يجب حماية البطاريات من الحرارة المفرطة.
- ⚠️ خطر الانفجار! لا تقم بإلقاء البطاريات في النار.
- لا يجوز شحن البطاريات أو السماح بحدوث دائرة قصر لها.
- لا تستخدم بطاريات قابلة لإعادة الشحن!
- لا تقم بتفكيك البطاريات أو فتحها أو كسرهما.
- يجب أن تتوافق البطاريات مع المواصفة IEC 60086-4.

5. التخزين

⚠️ الأضرار المحتملة نتيجة سوء التخزين

- احفظ جهاز LifePad® في مكان جاف دون وضع أحمال خارجية عليه.
- احرص على حفظ المنتج في مكان يمكن الوصول إليه بسهولة في حالات الطوارئ.
- لا يجوز طي جهاز LifePad® أو وضع أحمال خارجية أخرى عليه عند تخزينه، وإلا فقد يتعرض مستشعر الضغط للضرر.
- في أثناء التخزين، افحص جهاز LifePad® بانتظام، وتحقق مما إذا كان تاريخ انتهاء الصلاحية المطبوع عليه قد انقضى. وفي هذه الحالة، استبدل المنتج بأخر جديد على الفور.

6. وصف الجهاز

الجهاز معروض على الصفحة القابلة للفرد.

- 1 زر التشغيل/الإيقاف (في حالة سحب أشربة البطارية: ضغطة قصيرة -> التشغيل/ ضغطة طويلة -> إيقاف) / زر كتم الصوت (ضغطة قصيرة جديدة بعد التشغيل -> كتم الصوت)
- 2 نظام التغذية الراجعة المزود بمصابيح LED
- 3 شريط البطارية
- 4 مستشعر الضغط

7. ما العمل في حالات الطوارئ؟

الرسومات ذات الصلة معروضة على الصفحة القابلة للفرد.

A فحص الوعي والتنفس

تحقق من استجابة المصاب. هزّ المصاب برفق من عند الكتفين وأسأله بصوت عالٍ: "هل أنت بخير؟" إذا استجاب، حاول معرفة ما حدث له واطلب المساعدة اللازمة إذا كانت ضرورية. افحص حالته باستمرار.

أما إذا لم يستجب، فتتحقق مما إذا كان يتنفس من خلال النظر إليه والاستماع لأنفاسه والإحساس بها. للقيام بذلك، اجعل المصاب مستلقيًا على ظهره. افحص منطقة الفم بحثًا عن وجود أي أشياء أو أجسام غريبة وتخلص منها كما يلزم. ضع يدك على جبهته واستخدم أطراف أصابع اليد الأخرى لتمديد رأسه للخلف قليلاً لتحرير مجرى التنفس. إذا ساورك أي شك في أن المريض يتنفس بشكل طبيعي، فتصرّف على أساس أنه يتنفس بشكل غير طبيعي وابدأ في عملية الإنعاش.

التنفس الاحتضاري أو الحشرجة أو التنفس السطحي لا يعتبر تنفسًا طبيعيًا.

B طلب الإسعاف

إذا كان المريض لا يستجيب ولم يكن يتنفس بشكل طبيعي، فأبلغ خدمة الإنقاذ على الفور (على الرقم 112 في أوروبا).

C تحرير الجزء العلوي من الجسم

احرص قدر الإمكان من وضع المُصاب على أرضية مستوية وصلبة. حرّر الجزء العلوي من جسم المريض. يجب وضع جهاز LifePad® على الجلد العاري مباشرةً.

D وضع جهاز LifePad®

ضع جهاز LifePad® كما هو موضح على الجزء العلوي من الجسم بعد إزالة الملابس. قم بمحاذاة المنتج بالاستعانة بالخطوط المرجعية الحمراء. يجب وضع جهاز LifePad® على الجزء العلوي من جسم المُصاب، بحيث يكون الخط الرأسي الأحمر على منتصف الجسم وتكون الحافة السفلية للمنتج ملاصقة لعظم القص/الصدر، وبحيث يكون مستشعر الضغط [4] في النصف السفلي لعظم القص.

E سحب شريط البطارية للخارج

بعد ذلك، اسحب شريط البطارية [3] للخارج من جسم الجهاز بالكامل، ليتم تفعيل جهاز LifePad®. سيبدأ صدور إشارة صوتية من جهاز LifePad®.

F وضع اليدين

اركع على ركبتيك بجوار المريض. ضع راحة إحدى يديك على الجزء المرتفع من مستشعر الضغط [4] بجهاز LifePad®. ضع راحة يدك الأخرى فوق يدك الأولى واشبك أصابع يديك معًا. احرص على ألا تضغط على أضلاع المريض ولا تضغط أبدًا على الجزء العلوي للبطن.

G تنفيذ الضغوطات

اجعل كتفيك فوق القفص الصدري للمُصاب بشكل عمودي وافرد ذراعيك. ابدأ الآن بتدليك القلب على إيقاع الإشارة الصوتية. اضغط في كل مرة تصدر فيها الإشارة الصوتية على عظم الصدر إلى أسفل بمقدار 5 سم على الأقل، ولكن ليس لأكثر من 6 سم. باستخدام نظام التغذية الراجعة المزود بمصابيح LED ذات الترميز اللوني [2] يمكنك معرفة ما إذا كنت تستخدم ضغطًا كافيًا. يكون الضغط الذي تستخدمه على القفص الصدري كافيًا إذا أضاءت جميع مصابيح LED واحدًا تلو الآخر بترتيب تصاعدي من المصابيح البرتقالية إلى الخضراء. أما إذا أضاء فقط مصباح LED البرتقالي أو بشكل إضافي كلا مصباحي LED الأصفرين، فيعني ذلك أنك لا تضغط بشكل كافٍ. قم بزيادة قوة الضغط في الضغوطات التالية إلى أن تضيء جميع مصابيح LED.

H تخفيف الحمل مرة أخرى عن القفص الصدري

بعد تنفيذ كل ضغطة، خفّف الحمل عن القفص الصدر بشكل كامل، دون أن ترفع يديك عن جهاز LifePad® عندئذ. سيساعدك هنا أيضًا نظام التغذية الراجعة المزود بمصابيح LED [2] عند التقييم. خفف الحمل عن القفص الصدري مرة أخرى بعد كل ضغطة بحيث تنطفئ مصابيح LED واحدًا تلو الآخر بترتيب تنازلي من المصابيح الخضراء إلى البرتقالية، إلى أن يضيء مصباح LED البرتقالي فقط. إذا لم تنطفئ مصابيح LED الخضراء والصفراء بالكامل، فيعني ذلك أن تخفيف الحمل عن القفص الصدري لم يكن كافيًا. خفّف الحمل عن القفص الصدري في الضغوطات اللاحقة بشكل أكبر، إلى أن تنطفئ جميع مصابيح LED باستثناء مصابيح LED البرتقالية.

كرّر الخطوتين [G] و [H] على إيقاع الإشارة الصوتية، لضمان تكرار 100 ضغطة في الدقيقة. قم بعمل تدليك بالضغط للقلب حتى تظهر علامات حياة واضحة مرة أخرى أو يتولى طبيب الطوارئ الأمر. (العلامات الحياتية الواضحة: فتح العينين والنهوض والتحرك والبدء في التنفس بشكل طبيعي)

إذا كنت مُدربًا على القيام بذلك، يمكنك إعطاء المصاب نفسين بعد إجراء 30 ضغطة.

1 إيقاف فعالية الإشارة الصوتية (اختياري)

يمكنك إيقاف فعالية الإشارة الصوتية في أي وقت عندما يكون المنتج في حالة فعالة، من خلال الضغط مجدداً على زر التشغيل/الإيقاف [1]. قد يكون ذلك مفيداً مثلاً عند تشغيل الجهاز بالتوازي مع مزبل الرجفان، الذي يصدر إشارات صوتية أيضاً. يُرجى مراعاة أنه في هذه الحالة لن يتوفر لديك تغذية راجعة لمعرفة معدل تكرار الضغوطات اللازم.

8. التخلص من الجهاز

التخلص من الجهاز



حفاظاً على البيئة لا يجوز التخلص من جهاز LifePad® بعد استخدامه لمرة واحدة بإلقائه ضمن القمامة المنزلية. يمكن التخلص من الجهاز من خلال تسليمه لمستودعات التجميع المعنية في بلدك. يُرجى التخلص من جهاز LifePad® طبقاً لمواصفة المجموعة الأوروبية WEEE (التخلص من الأجهزة الكهربائية والإلكترونية القديمة). في حالة وجود أي استفسارات توجه إلى الجهة المحلية المسؤولة عن التخلص من الأجهزة القديمة. عندما تتخلص من جهاز LifePad®، احرص على إزالة البطارية والتخلص منها بشكل منفصل.

التخلص من البطاريات

- لا يجوز التخلص من البطاريات عن طريق إلقائها ضمن القمامة المنزلية. فقد تحتوي على معادن ثقيلة سامة وتخضع لمعايير معالجة النفايات الخاصة.
- تجد هذه العلامات على البطاريات المحتوية على مواد ضارة:



- Pb = بطارية تحتوي على الرصاص،
- Cd = بطارية تحتوي على الكاديوم،
- Hg = بطارية تحتوي على الزئبق

9. البيانات الفنية

الموديل	LifePad®
النوع	RH 112
الأبعاد	210 × 160 × 3 مم (اللوحة) / 15 مم (المبيت)
الوزن	حوالي 130 جرام
شدة الصوت	≤ 37 (بحد أقصى 66) ديسيبل
ظروف التشغيل المسموح بها	من 5 درجات مئوية إلى 40 درجة مئوية، الرطوبة النسبية من 15 إلى 93% الضغط المحيطي من 700 إلى 1060 هكتوباسكال
شروط التخزين والنقل المسموح بها	من 5 درجات مئوية إلى 35 درجة مئوية، الرطوبة النسبية من 45 إلى 85% الضغط المحيطي من 700 إلى 1060 هكتوباسكال
فئة الحماية	IP44
الإمداد بالتيار الكهربائي	1 CR2032 (3 فلت) = =
العمر الافتراضي للبطارية	حوالي ساعة واحدة من التشغيل المستمر
معدل تكرار الإشارات الصوتية	100 نبضة في الدقيقة
تاريخ انتهاء الصلاحية	انظر لوحة الصنع (5 سنوات بعد الإنتاج)
العمر الافتراضي المتوقع	منتج يُستخدم لمرة واحدة
التصنيف	الإمداد الداخلي، التشغيل المستمر، الجزء المُستخدم المقاوم للرجفان من النوع CF (تعتبر الجهة الخلفية للجهاز هي الجزء المُستخدم المقاوم للرجفان من النوع CF)

نحتفظ بالحق في إجراء تغييرات على البيانات الفنية دون إشعار مُسبق، نظراً لإمكانية إجراء تحديثات.

يوجد الرقم المسلسل على الجهاز أو في حجرة البطاريات.

- يتوافق الجهاز مع لائحة الاتحاد الأوروبي (EU) 745/2017 للبرلمان الأوروبي والمجلس بشأن المنتجات الطبية وكذلك التشريعات المحلية المعنية.
- هذا الجهاز يطابق المواصفات الأوروبية EN60601-1 و EN60601-1-2 (بالتوافق مع CISPR 11، IEC 61000-4-2، IEC 61000-4-3، IEC 61000-4-8) ويخضع لإجراءات وقائية خاصة فيما يتعلق بالتوافق الكهرومغناطيسي. يراعى في ذلك أن أجهزة الاتصال عالية التردد المحمولة والجوالة يمكن أن تؤثر على هذا الجهاز. يمكنك الحصول على المزيد من المعلومات من خلال عنوان خدمة العملاء المذكور.

10. الضمان/الخدمة

يمكنك الاطلاع على معلومات أكثر تفصيلاً حول الضمان وشروط الضمان في منشور الضمان المرفق.

للمستخدمين / المرضى في دول الاتحاد الأوروبي وأنظمة الضبط المطابقة (لائحة المنتجات الطبية MDR 2017/745 (EU))، يسري ما يلي: في حالة حدوث إصابة بالغة أثناء استخدام المنتج أو بسبب استخدامه، فعليك إبلاغ الشركة المُصنعة بذلك و/أو وكيلها المعتمد وكذلك السلطة المحلية المسؤولة بالدولة العضو التي يتواجد فيها المستخدم/المريض.

